

بررسی تأثیر سرمایه اجتماعی بر تمایل به مهاجرت از ایران

رسول صادقی*، غلامرضا غفاری**، مریم رضایی***
(تاریخ دریافت: ۱۳۹۸/۱/۱۴ تاریخ پذیرش: ۱۳۹۸/۵/۱۲)

چکیده

کاهش سرمایه اجتماعی، یک عامل کلیدی زمینه‌ای-ساختاری اثرگذار بر افزایش تمایل به مهاجرت از ایران در سال‌های اخیر است. هدف از مطالعه پیش‌رو، شناخت رابطه سرمایه اجتماعی، ابعاد و سطوح آن با تمایل ایرانی‌ها به مهاجرت به خارج از کشور با استفاده از تحلیل ثانویه داده‌های خرد پیمایش ملی سرمایه اجتماعی در ایران در سال ۱۳۹۳ است. تعداد نمونه مورد بررسی شامل ۱۴۰۳۵ نفر افراد ۱۸ سال به بالای ساکن در ۳۱ استان کشور با استفاده از تکنیک نمونه‌گیری چندمرحله‌ای است. نتایج مطالعه نشان داد: ۳۷ درصد پاسخگویان از سرمایه اجتماعی پایینی برخوردار بوده‌اند و حدود یک چهارم پاسخگویان نیز تمایل زیادی به مهاجرت خارج از کشور دارند. نتایج تحلیل دومتغیره نشان داد تمامی ابعاد و سطوح سرمایه اجتماعی با تمایل به مهاجرت خارج از کشور رابطه منفی و معنی‌داری دارند. براساس نتایج تحلیل چندمتغیره (آزمون رگرسیون رتبه‌ای)، با کنترل متغیرهای جمعیتی و زمینه‌ای، سرمایه اجتماعی همچنان تأثیر منفی و قوی بر میزان تمایل به مهاجرت خارج از کشور دارد. به این معنا که با کاهش ابعاد و سطوح مختلف سرمایه اجتماعی، تمایل به مهاجرت به خارج از کشور افزایش پیدا می‌کند. از این‌رو، یکی از عوامل و بسترهای مهم افزایش مهاجرت به خارج از ایران، کاهش سرمایه اجتماعی است.

کلیدواژه‌ها: مهاجرت بین‌المللی، تمایل به مهاجرت، سرمایه اجتماعی، اعتماد اجتماعی، امید اجتماعی.

* دانشیار جمعیت‌شناسی، دانشگاه تهران و محقق مؤسسه مطالعات جمعیتی کشور (نویسنده مسئول).
E.mail: rassadeghi@ut.ac.ir

** دانشیار جامعه‌شناسی، دانشگاه تهران.

E.mail: ghaffary@ut.ac.ir

*** دانشجوی دکتری جمعیت‌شناسی، دانشگاه تهران.

E.mail: maryrezaei92@gmail.com

مقدمه

مهاجرت، تاریخی به قدمت حضور انسان در کره زمین دارد. می‌توان شروع آن را از کوچ قبایل در قرون گذشته دانست که با شکل‌گیری کشورها و دولت-ملت‌ها در سده‌های اخیر خود را در شکل تازه مهاجرت‌های بین‌المللی نشان داده است. مهاجران در پی دستیابی به موفقیت‌های بیشتر، شرایط بهتر زندگی و برطرف کردن نیازهای خود، اقدام به مهاجرت می‌کنند. بر اساس آمار سازمان ملل، حجم مهاجرت در ۲۰ سال گذشته ۱/۵ برابر شده است و جمعیت مهاجران در سال ۲۰۱۵ در سراسر دنیا بالغ بر ۲۴۴ میلیون نفر گردیده است، که معادل ۳/۳ درصد از کل جمعیت جهان است. به بیان دیگر، از هر ۳۰ نفر، یک نفر مهاجر است. حدود ۷۵ درصد مهاجران را افراد ۲۰ تا ۶۴ سال، یعنی جمعیت واقع در سنین فعالیت، تشکیل می‌دهند (سازمان بین‌المللی مهاجرت^۱، ۲۰۱۹: ۲۲). از این‌رو، امروزه مهاجرت بین‌المللی به‌عنوان یکی از مهم‌ترین عوامل پویایی و تغییرات جمعیت و ترکیب آن، مورد توجه محققان و سیاست‌گذاران است؛ تا جایی که از دنیای مدرن به‌عنوان «عصر مهاجرت» (کستلز و میلر، ۱۳۹۶) نام می‌برند.

کشور ایران نیز از جریان‌های مهاجرت بین‌المللی مستثنی نبوده و نیست. با وجود جریان‌های مهاجرتی از کشورهای همسایه (به‌ویژه افغانستان) به ایران، مهاجران ایرانی بسیاری نیز در کشورهای دیگر زندگی می‌کنند. هرچند اطلاعات آماری دقیقی در مورد مهاجرت ایرانیان به خارج از کشور وجود ندارد، با این‌حال، جهت و جریان اصلی مهاجرت (به‌ویژه مهاجران ماهر و تحصیل‌کرده) به‌سوی کشورهای توسعه‌یافته و به‌ویژه کشورهای عضو سازمان همکاری اقتصادی و توسعه (OECD^۲) است (سازمان بین‌المللی مهاجرت، ۲۰۱۹). توزیع مهاجران ایرانی نشان می‌دهد که حدود ۶۱ درصد ایرانیان در قاره آمریکا (عمدتاً در آمریکای شمالی)، ۲۶ درصد در اروپا، ۱۱ درصد در آسیا، ۲ درصد در منطقه اقیانوسیه (استرالیا)، و کمتر از ۰/۵ درصد در آفریقا زندگی می‌کنند (صادقی و همکاران، ۱۳۹۶: ۱۲۹). بررسی روند خالص مهاجرتی نشان می‌دهد که موازنه مهاجرتی ایران در دو دهه اخیر منفی بوده است و برای سال ۲۰۱۷ رقم آن ۲۷۵۰۰۰- بوده است (بانک جهانی، ۲۰۱۹). روند منفی موازنه مهاجرتی در دو دهه و به‌ویژه سالهای اخیر، یکی از عوامل اثرگذار بر کاهش رشد جمعیت ایران و همچنین اتلاف سرمایه

-
1. International Organization for Migration
 2. Organization for Economic Cooperation and Development

انسانی جوان و تحصیگرده است.

از اینرو، شناخت مهاجرت و بسترهای آن از اهمیت علمی و سیاستی قابل توجهی برخوردار است. عوامل مختلفی زمینه‌ساز مهاجرت به خارج از کشور می‌باشند. به‌طور کلی، این عوامل را می‌توان در پنج حوزه اقتصادی (توکل و عرفان‌منش ۱۳۹۴)، اجتماعی (حکیم‌زاده و همکاران ۱۳۹۲؛ رضوی‌الهاشم ۱۳۹۵)، سیاسی (مقدس و شرفی ۱۳۸۸؛ حکیم‌زاده و همکاران ۱۳۹۲؛ رضوی‌الهاشم ۱۳۹۵)، فرهنگی (ذکایی ۱۳۸۵؛ جوادزاده ۱۳۹۴؛ قاضی‌نژاد و خانی‌اوشانی ۱۳۹۶) و علمی (حاتمی و همکاران ۱۳۹۱؛ توکل و عرفان‌منش ۱۳۹۴) دسته‌بندی کرد که بسته به شرایط هر کشور اهمیت هر یک از این عوامل متفاوت خواهد بود. در کنار عوامل مذکور، یکی از بسترهای اجتماعی مهاجرت بین‌المللی، سرمایه اجتماعی^۱ در اشکال و سطوح مختلف آن است (راتشتین و یوسلینر ۲۰۰۵؛ هریروس و کریدو ۲۰۰۹؛ بونیش و همکاران ۲۰۱۳).

سرمایه اجتماعی، به انسجام اجتماعی و فرهنگی داخلی جامعه، اعتماد، هنجارها و ارزش‌هایی که تعاملات میان مردم و شبکه‌ها و نهادهای در آن‌ها تعریف شده است (پارتز، ۲۰۱۳). از اینرو، اعتماد به نهادها، عضویت افراد در شبکه‌های رسمی، مشارکت در شبکه‌های غیررسمی نزدیک و ارتباطات با شبکه‌های دیگر، ابعاد مفهومی تعریف سرمایه اجتماعی هستند (سپینن و بک، ۲۰۱۶). بر این اساس، بطور خلاصه سرمایه اجتماعی دارای دو جزء اعتماد و پیوند است (شارع‌پور، ۱۳۸۰). بنابراین، سرمایه اجتماعی، یک متغیر زمینه‌ای است که می‌تواند تمایل به مهاجرت را در سطح فردی تحت تأثیر قرار دهد. در کشورهای با ساختار دموکراتیک و باثبات‌تر، مشارکت اقتصادی و اجتماعی بیشتر، اعتماد اجتماعی بالاتر، مهاجرت شهروندان کمتر اتفاق می‌افتد. بنابراین، منطقی است که سرمایه اجتماعی (اعتماد اجتماعی) را به‌عنوان یک عامل محتمل مهم در جریان‌ات مهاجرتی بررسی نماییم (راتشتین و یوسلینر، ۲۰۰۵). آنچه اهمیت سرمایه اجتماعی را بیشتر می‌کند، این است که در غیاب آن، سایر سرمایه‌ها (نظیر سرمایه اقتصادی و سرمایه فرهنگی)، اثربخشی خود را از دست می‌دهند (زارعی‌متین و همکاران، ۱۳۹۴). در حال حاضر، کشور ایران در فاز پنجره جمعیتی و دارای ساختار جمعیتی جوان است. این دوره، فرصتی طلایی برای توسعه در کشور است؛ با این وجود، کشور با ابرچالش بیکاری به‌ویژه برای جوانان تحصیل‌کرده مواجه است (صادقی، ۱۳۹۱). به‌علاوه، بی‌اعتمادی، ناامیدی اجتماعی

1. Social capital

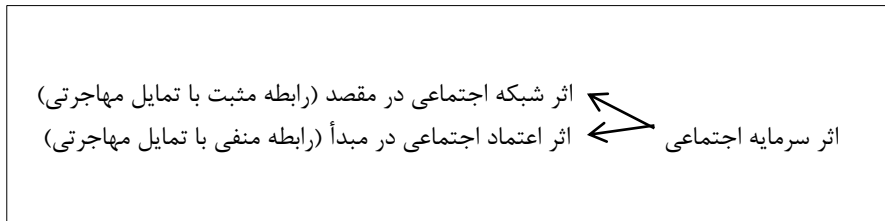
در میان جوانان و عدم برآورده شدن نیازهای افراد موجب تمایل شدید جوانان به مهاجرت به سایر کشورها شده است (شیانی و محمدی، ۱۳۸۶). مهاجرت نیروهای جوان در این مقطع زمانی به معنای از دست دادن این فرصت توسعه‌ای و نوعی تهدید برای آینده می‌باشد (قاضی نژاد و خانی‌اوشانی، ۱۳۹۶). براساس مطالعات انجام شده در ایران (رفیع‌پور ۱۳۷۸؛ بشیری ۱۳۸۴؛ دینی‌ترکمانی ۱۳۸۵؛ سعادت ۱۳۸۷؛ سازمان امور اجتماعی وزارت کشور ۱۳۹۷؛ مؤسسه لگاتوم^۱ ۲۰۱۷) در دو دهه اخیر، میزان سرمایه اجتماعی ایرانیان در سطوح مختلف به‌ویژه در سطح کلان، کاهش یافته است. در چنین شرایطی، همکاری، مشارکت و اعتماد اجتماعی تنزل پیدا می‌کند. از این‌رو، یکی از بسترهای مهم تمایل مهاجرتی، کاهش ابعاد مختلف سرمایه اجتماعی به‌ویژه اعتماد اجتماعی است. در این راستا، این مطالعه با استفاده از داده‌های پیمایش ملی سرمایه اجتماعی در ایران (۱۳۹۳)، به دنبال پاسخ به این سوال است: سرمایه اجتماعی، با و بدون کنترل متغیرهای جمعیتی و زمینه‌ای، چه تأثیری بر تمایل مهاجرتی ایرانی‌ها به خارج از کشور دارد؟

چارچوب نظری

سرمایه اجتماعی در تعاریف به دو شکل متفاوت، «شبکه اجتماعی»^۲ توسط بوردیو^۳ (۱۹۸۶) و کلمن^۴ (۱۹۸۸) و «اعتماد اجتماعی»^۵ توسط پاتنام^۶ (۱۹۹۳) و فوکویاما^۷ (۱۹۹۵) مطرح شده است (به نقل از بونیش^۸ و همکاران، ۲۰۱۳). بنابراین، در خصوص تأثیر سرمایه اجتماعی بر تمایل به مهاجرت می‌توان به دو شکل پرداخت. سرمایه اجتماعی بر تمایل به مهاجرت، در دو بُعد آن، یعنی اثر شبکه اجتماعی^۹ و اثر اعتماد اجتماعی^{۱۰} تأثیر می‌گذارد. هر چند بُعد اول آن، یعنی تأثیر شبکه‌های اجتماعی بیشتر متداول و مورد استناد در مباحث نظری و مطالعات پیشین بوده است.

-
1. Legatum Institute
 2. Social network
 3. Bourdieu
 4. Coleman
 5. Social trust
 6. Putnam
 7. Fukuyama
 8. Bönisch
 9. Social Network Effects
 10. Social Trust Effects

شکل ۱. مکانیزم اثرگذاری سرمایه اجتماعی بر تمایل به مهاجرت از کشور



اثر شبکه‌های اجتماعی: شبکه‌های مهاجرت مجموعه‌ای از روابط بین فردی است که مهاجران، مهاجران سابق و غیرمهاجران را در مناطق مبدأ و مقصد از طریق روابط خویشاوندی، دوستی و داشتن مبدأ مشترک به هم متصل می‌کند (مسی، ۱۹۹۰: ۵). مفهوم علیت تراکمی که توسط میرادل^۱ (۱۹۵۷) مطرح شده است، بیان می‌کند که: مهاجرت تغییراتی را در ساختارهای اجتماعی و اقتصادی به وجود می‌آورد که زمینه مهاجرت‌های گسترده را موجب می‌شود (مسی، همان). شبکه‌ها احتمال مهاجرت بین‌المللی را افزایش می‌دهند، زیرا هزینه‌ها و مخاطرات حرکت را کاهش و در مقابل، بازده مورد انتظار مهاجرت را افزایش می‌دهند (مسی و همکاران، ۱۹۹۳: ۴۵۱).

اثر اعتماد اجتماعی: اعتماد اجتماعی، یک متغیر زمینه‌ای است که می‌تواند گرایش به مهاجرت را تحت تأثیر قرار دهد. کشورهای دارای اعتماد اجتماعی در سطوح بالا، کمتر فساد می‌کنند، میزان برابری اقتصادی بیشتری دارند و تلاش بیشتری برای کمک به کسانی که منابع کمتری دارند می‌کنند؛ در نتیجه مهاجرت کمتری به خارج از کشور دارند (راتشتین و یوسلینر، ۲۰۰۵).

اعتماد اجتماعی و اشکال مختلف آن (نظیر اعتماد عمومی و اعتماد نهادی) یکی از بسترهای مهم و تأثیرگذار در فرایند تصمیم‌گیری افراد به مهاجرت به خارج از کشور است. اعتماد اجتماعی (اعتماد افقی نیز نامیده می‌شود) که برای ایجاد زمینه ثبات و روابط صلح‌آمیز ضروری است، پایه و اساس همکاری مردم می‌باشد (سپینن و بک، ۲۰۱۶). اعتماد عمومی متشکل از دیدگاه‌های مثبت نسبت به گروه‌های خود و دیگر گروه‌ها است. افراد دارای اعتماد عمومی بر این باورند که بیشتر مردم، حتی کسانی را که از قبل نمی‌شناسند، قابل اعتماد هستند (یوسلینر، ۲۰۰۲).

1. Miradel

اعتماد عمومی، همبستگی و بردباری را به وجود می‌آورد و نیز بسته به زمینه و تحت تأثیر تجارب شخصی و جمعی است که نشان‌دهنده آمادگی بالقوه شهروندان برای همکاری با یکدیگر می‌باشد (راتشتین و استول^۱، ۲۰۰۸). نوع دیگری از اعتماد اجتماعی با عنوان اعتماد نهادی است که ارزیابی شهروندان از احساس امنیت و حمایت نهادهای دولتی، ارزیابی از دولت و مقامات رسمی، ارزیابی تبعیض علیه خود و یا برابری را تعیین می‌کند (راتشتین و استول، ۲۰۰۸). می‌توان اعتماد نهادی را به اعتماد نسبت به نظام اجتماعی و نسبت به نهادهای دولتی، و مقامات تعمیم داد (هاوز^۲ و سرگیو^۳ ۲۰۰۳؛ لومن^۴ ۱۹۸۸). اعتماد منجر به عضویت داوطلبانه در انجمن‌ها می‌شود (هریروس^۵ و کریدو^۶، ۲۰۰۹). جوامعی که دارای افرادی با سطح اعتماد عمومی و نهادی بالا هستند، مشارکت سیاسی در بین آن‌ها بالا خواهد بود (بک و کریستنسن^۷، ۲۰۱۶). پاتنام (۲۰۰۰) این‌طور بیان می‌کند که افراد دارای اعتماد اجتماعی از هر نوع آن معمولاً شهروندانی بهتر، تعاون و همکاری بیشتر و مشارکت بیشتر در زندگی اجتماعی دارند. اعتماد اجتماعی به موارد دیگری نیز نظیر مدیریت بهتر جامعه، رشد اقتصادی و به طور کلی همکاری‌های اجتماعی متصل است (به نقل از هریروس و کریدو، ۲۰۰۸).

بدین ترتیب، رابطه سرمایه اجتماعی و مهاجرت بین‌المللی از دو رویکرد قابل طرح و بررسی است. هر کدام از این رویکردها از زاویه خاصی به تبیین مهاجرت، علل و پیامدهای آن پرداخته‌اند. در این میان یکی از رویکردهای نظری جدید بین‌رشته‌ای، نظریه سرمایه اجتماعی است. این نظریه در قالب دو رویکرد «شبکه اجتماعی» و «اعتماد اجتماعی» به تبیین فرایند مهاجرت بین‌المللی می‌پردازد. در رویکرد شبکه اجتماعی، تمرکز بر تأثیر شبکه‌های اجتماعی (خانوادگی، دوستان و...) در مقصد بر ایجاد انگیزه و تمایل مهاجرتی افراد ساکن در مبدأ است. در واقع طبق این رویکرد، هرچه شبکه اجتماعی افراد در خارج از کشور قوی‌تر باشد، تمایل به مهاجرت افزایش می‌یابد. در مقابل، رویکرد اعتماد اجتماعی بر جوامع مبدأ مهاجرت متمرکز

-
1. Stolle
 2. Hayoz
 3. Sergeev
 4. Luhmann
 5. Francisco Herreros
 6. Henar Criado
 7. Bäck and Christensen

شده و بر نقش اعتماد اجتماعی در سطوح مختلف آن بر تمایلات و نیات مهاجرتی می‌پردازد. طبق این رویکرد، هرچه اعتماد اجتماعی در جامعه کاهش پیدا کند، تمایل به مهاجرت خارج از کشور افزایش پیدا می‌کند. مطالعه پیش‌رو، در چارچوب رویکرد اعتماد اجتماعی، به بررسی تأثیر سرمایه اجتماعی بر تمایل ایرانی‌ها به مهاجرت به خارج از کشور می‌پردازد. بنابراین، جهت پاسخ به سؤالات تحقیق و نیل به هدف اصلی مقاله که بررسی تأثیر سرمایه اجتماعی بر تمایل به مهاجرت به خارج از کشور می‌باشد، مدل مفهومی - تحلیلی تحقیق به صورت شکل ۲ تهیه شده است. در این مدل، سرمایه اجتماعی در سه سطح خرد، میانی و کلان، تمایل به مهاجرت را تحت تأثیر قرار می‌دهد.

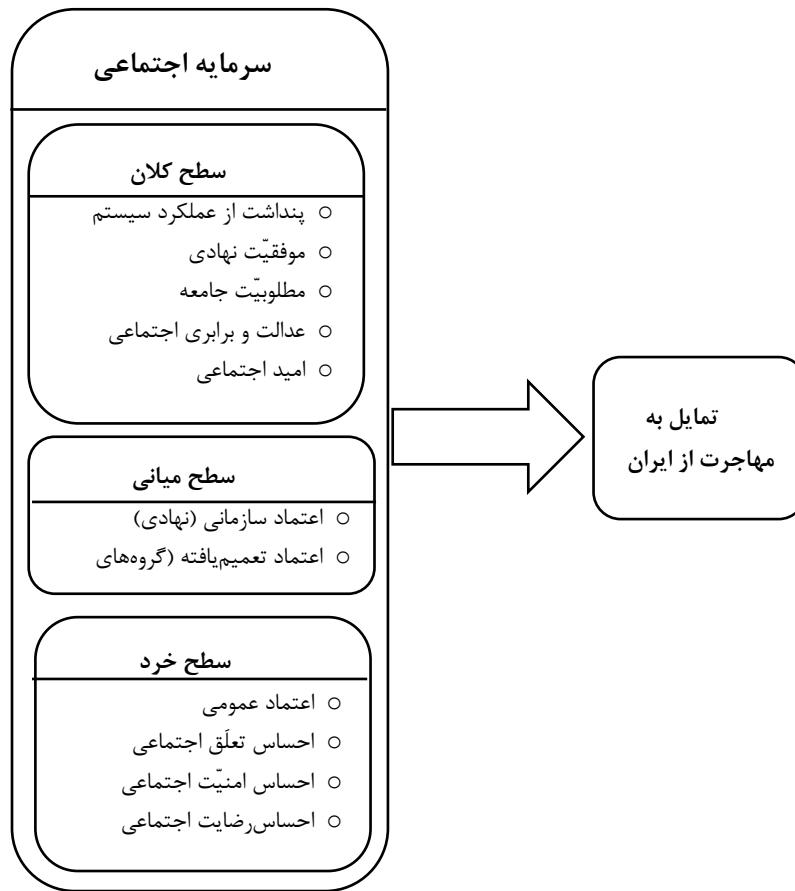
باتوجه به چارچوب نظری اعتماد اجتماعی و مدل تحقیق، فرضیه‌های زیر مطرح و مورد آزمون قرار می‌گیرد:

فرضیه اصلی: سرمایه اجتماعی رابطه منفی و معنی‌داری با تمایل به مهاجرت از کشور دارد. یعنی هر چه میزان سرمایه اجتماعی افراد کمتر باشد، تمایل آنها به مهاجرت خارج از کشور افزایش می‌یابد.

سایر فرضیه‌ها:

- رابطه منفی و معنی‌داری بین سطح خرد سرمایه اجتماعی با تمایل به مهاجرت از کشور وجود دارد.
- رابطه منفی و معنی‌داری بین سطح میانی سرمایه اجتماعی با تمایل به مهاجرت از کشور وجود دارد.
- رابطه منفی و معنی‌داری بین سطح کلان سرمایه اجتماعی با تمایل به مهاجرت از کشور وجود دارد.

شکل ۲. مدل مفهومی - تحلیلی پژوهش



پیشینه تحقیق

پالونی^۱ و همکارانش (۲۰۰۱) در مطالعه‌ای با عنوان «سرمایه اجتماعی و مهاجرت بین‌المللی: بررسی استفاده از اطلاعات در شبکه‌های خانوادگی»، رابطه بین شبکه‌های خانوادگی و مهاجرت را بررسی کرده‌اند. طبق نتایج به دست آمده از مطالعه آنها، افراد با داشتن شبکه‌های اجتماعی و به خصوص شبکه‌های خانوادگی در کشور مقصد، احتمال بیشتری دارد که مهاجرت کنند. مسی و آیساً^۲ (۲۰۰۵) در پژوهشی با عنوان «سرمایه اجتماعی و مهاجرت بین‌المللی از آمریکای لاتین»، سرمایه اجتماعی را معادل شبکه اجتماعی در نظر گرفته‌اند. آنها دریافتند که شبکه‌های مهاجرتی همیشه بر تصمیم به مهاجرت در سراسر آمریکای لاتین مؤثر است، اما اندازه تأثیر آن همیشه یکسان نیست. همچنین، سرمایه اجتماعی معمولاً در اولین سفرها به کشورهایی با هزینه بالای مهاجرتی به خصوص در مناطق روستایی تأثیر بیشتری دارد. در مطالعه چاوز^۳ و همکارانش (۲۰۰۶) با عنوان «اعتماد اجتماعی و سرمایه اجتماعی در میان کارگران فصلی مهاجر»، به بررسی سطوح مختلف سرمایه اجتماعی در میان کارگران مزرعه فصلی مهاجر پرداخته‌اند. آنها دریافتند که، کارگران فصلی مهاجر دارای سطح پایینی از اعتماد تعمیم‌یافته می‌باشند. همچنین، آنها سطح پایینی از اعتماد به سفیدپوستان و آمریکایی‌های مکزیکی دارند. گریپ^۴ (۲۰۰۸) در مطالعه «سرمایه اجتماعی و مهاجرت: چطور منابع مشابه به نتایج مختلف منجر می‌شوند؟» نتیجه گرفت که، تأثیر سرمایه اجتماعی بر مهاجرت در بین افراد متفاوت است. اگر منابع سرمایه اجتماعی مهاجر بیشتر و قابل دسترس‌تر باشد، افراد بیشتر مهاجرت می‌کنند. همچنین، اگر افراد برای چندمین بار مهاجرت کنند، این منابع سرمایه اجتماعی کم اهمیت‌تر می‌شود.

هریروس و کریدو (۲۰۰۹) در مطالعه خود با عنوان «اعتماد اجتماعی، سرمایه اجتماعی و تصورات از مهاجرت خارج از کشور» در پیمایش اجتماعی اروپا در فاصله سال‌های ۲۰۰۳-۲۰۰۲، این‌طور بیان کرده‌اند که، اعتماد اجتماعی به‌عنوان یک متغیر مستقل، به‌منظور توضیح نگرش نسبت به مهاجرت، مورد مطالعه قرار نگرفته است. این مطالعه نشان می‌دهد که صرف‌نظر از تأثیر سایر متغیرهای فردی و متغیرهای زمینه‌ای مانند سطوح بیکاری یا درصد جمعیت

-
1. Alberto Palloni
 2. María Aysa
 3. Maria L. Chávez
 4. Filizi Garip

خارجی، افرادی که دارای سرمایه اجتماعی بالایی هستند، نگرش مثبت نسبت به مهاجرت را به سایر نقاط جمعیت نشان می‌دهند.

کتابی و همکارانش (۲۰۱۲) در مطالعه‌ای با عنوان «آشکارسازی اعتماد اجتماعی در میان مهاجران: مطالعه موردی ایرانیان مقیم تورنتو، کانادا» نشان دادند که اعتماد درون گروهی (نسبت به ایرانیان) پایین و در مقابل، اعتماد برون گروهی (نسبت به غیر ایرانیان) به طور قابل توجهی بالاتر از میانگین است. نتایج همچنین نشان داد که مهم ترین دلیل برای اعتماد پایین تر درون گروهی را باید در دوره پیش از مهاجرت (جامعه مبدأ) مورد بررسی قرار داد. ضعف اعتماد اجتماعی در کشور مبدأ، اغلب پس از مهاجرت نیز به افراد هموطن در کشورهای دیگر منتقل می‌شود.

موتسیندیکوا^۱ (۲۰۱۲) در مطالعه «نقش سرمایه اجتماعی در مهاجرت غیرقانونی: مطالعه موردی مهاجرین غیرقانونی زیمبابوه در بوتسوانا» با بررسی تأثیر شبکه اجتماعی بر مهاجرت، نتیجه گرفت، مهاجران در ابتدا از طریق شبکه خویشاوندی مهاجرت می‌کنند ولی در مقصد، بیشتر روابط دوستانه خود را در جهت ادغام با جامعه حفظ می‌کنند.

بونیش^۲ و همکارانش (۲۰۱۳) در مطالعه‌ای با عنوان «سرمایه اجتماعی و ترجیحات مهاجرتی - یک تحلیل تجربی در مورد اتحاد مجدد آلمان» به بررسی تأثیر انواع مختلف سرمایه اجتماعی بر اهداف مهاجرت پرداخته‌اند. بر اساس نتایج مطالعه آنها، سرمایه اجتماعی رسمی به وسیله ارتباطات ضعیف بدون ریشه محلی مشخص می‌شود که باعث انتخاب گری و مهاجرت خارجی می‌شود. سرمایه اجتماعی غیررسمی که بر روابط قوی با دوستان، بستگان یا همسایگان تأکید دارد ممکن است مانع مهاجرت شود. افراد با روابط غیررسمی قوی، به عنوان مثال: روابط قوی با دوستان، اقوام یا همسایگان، احتمالاً به طور قابل ملاحظه‌ای مهاجرت خارج از کشور کمتری خواهند داشت.

پرایتنو^۳ و همکارانش (۲۰۱۴) در مطالعه‌ای با عنوان «سرمایه اجتماعی و مهاجرت در توسعه روستایی»، دریافتند که، احساس تعلق به محل زندگی و جامعه و همین‌طور برخی ویژگی‌های

-
1. Canisio Mutsindikwa
 2. Peter Bönisch
 3. Gunawan Prayitno

جمعیت‌شناختی، به‌طور قابل‌توجهی بر طول مدت کار کارگران مهاجر تأثیر می‌گذارد. خانوارهایی که دارای سرمایه اجتماعی بیشتری هستند می‌توانند اعضای خانواده خود را به‌عنوان کارگر مهاجر، به جای دیگر بفرستند.

اسپینا^۱ (۲۰۱۷) در مطالعه «مهاجرت خارجی: سرمایه اجتماعی و معضل تعاون: شواهدی از بحران جمعیت بلغارستان» نشان داد که افزایش مهاجرت، با سطوح پایین‌تری از اعتماد تعمیم‌یافته همبستگی دارد. همچنین، مهاجرت خارجی با فراوانی‌های بالاتری از مشارکت اجتماعی غیررسمی همراه است.

در جستجوهای ما، در زمینه تأثیر سرمایه اجتماعی بر مهاجرت در ایران، دو مطالعه توسط باستانی و ساعی‌مهر (۱۳۸۶) و صدرا (۱۳۹۰) انجام شده است. باستانی و ساعی‌مهر (۱۳۸۶) در مقاله خود با عنوان «سرمایه اجتماعی و مهاجرت و استقرار در شهرهای بزرگ: مورد شهر تبریز» به بررسی سرمایه اجتماعی مهاجران به شهر تبریز با استفاده از روش پیمایش و یک نمونه ۳۸۴ نفری از مهاجران زن و مرد پرداخته‌اند. آنها در این پژوهش، سرمایه اجتماعی را معادل شبکه اجتماعی دانسته‌اند. بر اساس نتایج مطالعه این محققان، پیوندها و شبکه‌های خویشاوندی و تماس‌های شخصی، خانوادگی و قومی در مقصد، نقش عمده‌ای در مهاجرت دارند. صدرا (۱۳۹۰) در پایان‌نامه کارشناسی ارشد خود با عنوان «بررسی نقش سرمایه اجتماعی و تأثیر آن در گرایش دانشجویان به مهاجرت خارج از کشور» به بررسی تأثیر سرمایه اجتماعی بر گرایش به مهاجرت خارج از کشور با روش پیمایش و نمونه ۳۸۴ نفری از دانشجویان دانشکده فنی و علوم انسانی دانشگاه زنجان پرداخته است. در مطالعه این محقق، ابعاد سرمایه اجتماعی، اعتماد، انسجام و مشارکت معرفی شده است. نتایج به‌دست آمده حاکی از آن است که یک رابطه منفی و معنادار بین سرمایه اجتماعی و گرایش به مهاجرت خارج از کشور وجود دارد و همین‌طور متغیر اعتماد اجتماعی بیشترین تأثیر را در تبیین گرایش به مهاجرت بر عهده داشته است.

به‌طور کلی می‌توان مطالعات انجام شده در زمینه تأثیر سرمایه اجتماعی بر تمایل به مهاجرت خارج از کشور را به دو دسته تقسیم کرد؛ دسته اول مطالعاتی هستند که سرمایه اجتماعی را معادل شبکه اجتماعی دانسته‌اند (پالونی و همکاران ۲۰۰۱؛ مسی و آيسا ۲۰۰۵؛ گریپ ۲۰۰۸؛ موتسیندیکوا ۲۰۱۲؛ بونیش و همکاران ۲۰۱۳؛ پرایتنو و همکاران ۲۰۱۴؛ باستانی و ساعی‌مهر

۱۳۸۶). این مطالعات به این نتیجه رسیده‌اند که سرمایه اجتماعی و مهاجرت به خارج از کشور دارای رابطه مثبت است، یعنی با افزایش سرمایه اجتماعی، تمایل به مهاجرت نیز افزایش می‌یابد. دسته دوم مطالعاتی هستند که سرمایه اجتماعی را به معنی اعتماد اجتماعی آن بررسی کرده‌اند (چاوز و همکاران ۲۰۰۶؛ هرپروس و کریدو ۲۰۰۹؛ کتابی و همکاران ۲۰۱۲؛ اسپینا ۲۰۱۷؛ صدرا ۱۳۹۰). در دسته اخیر از این مطالعات، نتایج نشان داده که سرمایه اجتماعی دارای رابطه معکوس با تمایل به مهاجرت خارج از کشور است. به طوری که با کاهش سرمایه اجتماعی، تمایل به مهاجرت خارج از کشور افزایش می‌یابد.

در مطالعات داخلی، مطالعه‌ای که در سطح ملی به سنجش تمایل به مهاجرت به خارج از کشور باشد، در جستجویی که انجام دادیم یافت نشد. همچنین، در خصوص تأثیر سایر ابعاد سرمایه اجتماعی نظیر اعتماد اجتماعی بر مهاجرت مطالعات اندکی انجام گرفته است. بر این اساس، مطالعه پیش‌رو می‌تواند با پرداختن به خلأهای مذکور، نقش مهمی در مطالعات مهاجرتی ایران داشته باشد.

روش تحقیق و داده‌ها

پژوهش حاضر، با استفاده از تحلیل ثانویه داده‌های خرد (فردی) پیمایش ملی سرمایه اجتماعی در ایران (۱۳۹۳) انجام شده است. جمعیت مورد بررسی این تحقیق، شامل افراد ۱۸ سال و بالاتر ساکن در ۳۱ استان کشور اعم از شهری و روستایی است. حجم نمونه در هر استان با توجه به جمعیت آن استان انتخاب شده است. برای دستیابی به نمونه‌ها از تکنیک نمونه‌گیری چندمرحله‌ای در هر استان استفاده شده است. به دلیل این‌که پراکندگی صفت‌های مطالعه‌شده در استان، زیاد بوده و توجه به این موضوع که مراکز استان‌ها نمی‌تواند معرف کل آن استان باشد، در هر استان، علاوه بر مرکز استان، یک شهر غیر از مرکز استان و نیز برای هر شهر منتخب، حداقل دو روستای تابعه آن شهر نیز مورد بررسی قرار گرفته است. در نهایت، ۱۴۲۰۰ پرسشنامه تکمیل گردید. با توجه به حذف موارد بی پاسخ در سؤال مربوط به متغیر وابسته (تمایل به مهاجرت خارج از کشور)، حجم نمونه مورد بررسی در این مقاله ۱۴۰۳۵ نفر می‌باشد.

متغیرهای مورد بررسی در این مطالعه در سه دسته؛ متغیرهای مستقل، کنترل و وابسته قرار گرفته‌اند. متغیر مستقل تحقیق، سرمایه اجتماعی است که با استفاده از ۹۳ گویه در ۱۱ بُعد شامل؛ پنداشت از موفقیت عملکرد سیستم در رفع و حل مشکلات جامعه، پنداشت از موفقیت نهادی

در انجام دادن وظایف، پنداشت از مطلوبیت جامعه، پنداشت از عدالت و برابری اجتماعی، امید اجتماعی، اعتماد نهادی (سازمانی)، اعتماد تعمیم یافته (گروه‌های خاص)، اعتماد عمومی، احساس تعلق اجتماعی، احساس امنیت اجتماعی و رضایت اجتماعی سنجش شده است. بر اساس نمره به دست آمده، میزان سرمایه اجتماعی را در سه گروه؛ کم، متوسط و زیاد طبقه‌بندی کردیم. با توجه به اینکه نمرات بین ۰ تا ۱۰۰ استاندارد شد، نمره ۴۰ و کمتر در گروه کم، نمره ۴۰-۶۰ در گروه متوسط و نمره ۶۰ به بالا در گروه زیاد قرار گرفت.

سطح کلان سرمایه اجتماعی، توسط پنج بُعد و ۴۳ گویه، سطح میانی توسط دو بُعد و ۳۶ گویه و سطح خرد توسط چهار بُعد و ۱۴ گویه سنجش شده است. به منظور سنجش اعتبار و پایایی گویه‌های به کار برده برای سنجش سطوح سرمایه اجتماعی از آلفای کرونباخ استفاده کرده‌ایم. مقدار آلفای به دست آمده، به ترتیب برای سطوح کلان، میانی و خرد ۰/۷۲، ۰/۷۴ و ۰/۷۸ می‌باشد که نشان‌دهنده آن است که گویه‌ها از سازگاری درونی بالایی برای سنجش سرمایه اجتماعی در تمام سطوح برخوردار می‌باشند.

متغیر وابسته، تمایل به مهاجرت به خارج از کشور است. تمایل به مهاجرت در قالب این پرسش مورد سنجش قرار گرفته است که؛ اگر امکان مهاجرت به یک کشور دیگر را داشتید تا چه اندازه برای این کار اقدام می‌کردید؟. همچنین، پاسخ به این پرسش در قالب طیف لیکرت بین ۰ تا ۴ (۰ به معنای اصلاً/خیلی کم، ۱ کم، ۲ تا حدودی، ۳ زیاد، ۴ خیلی زیاد) سنجش شده است. متغیرهای کنترل نیز شامل متغیرهای جمعیتی - زمینه‌ای نظیر؛ جنس، سن، وضعیت تأهل، سطح تحصیلات، وضعیت فعالیت، درآمد خانوار، طبقه اجتماعی، قومیت، مذهب و محل سکونت (شهری/روستایی) است.

داده‌های مورد بررسی در محیط نرم‌افزار بسته آماری برای علوم اجتماعی (SPSS) توصیف و تحلیل شده است. در بررسی و آزمون فرضیه‌های تحقیق با از تحلیل‌های چندمتغیری استفاده شده است. با توجه به اینکه متغیر وابسته تحقیق، رتبه‌ای است از آزمون رگرسیون رتبه‌ای^۱ برای بررسی تأثیر متغیر مستقل بر متغیر وابسته استفاده کرده‌ایم. این مدل حالت خاصی از مدل‌های خطی تعمیم یافته است که به کمک برآورد احتمالات تجمعی در سطوح متغیر پاسخ با استفاده از متغیرهای مستقل معنی‌دار قادر به پیش‌بینی رتبه‌های مربوط به تمایل مهاجرت خارج از کشور هستند.

1. Ordered Regression Test

یافته‌ها

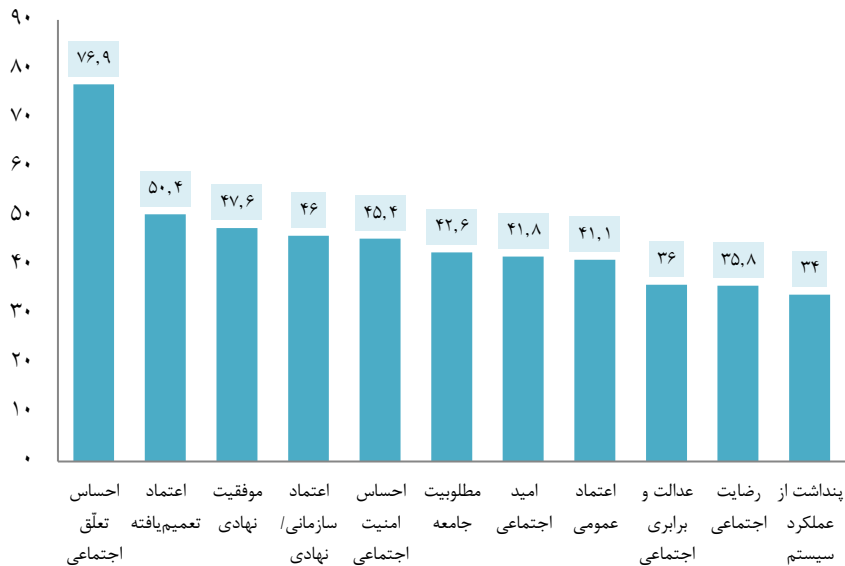
توصیف ویژگی‌های جمعیتی نمونه

ترکیب جنسی نمونه مورد مطالعه، تقریباً به صورت برابر (۴۹/۶ درصد زنان و ۵۰/۴ درصد مردان) می‌باشد. میانگین سنی پاسخگویان، ۳۹ سال و میانه سنی ۳۶ سال است. ۳۲ درصد نمونه ۲۹-۱۸ سال، ۳۵ درصد ۳۰-۴۴ سال، ۲۳ درصد ۴۵-۵۹ سال، و در نهایت ۱۰ درصد ۶۰ سال و بالاتر داشته‌اند. به لحاظ وضعیت تأهل، ۷۰ درصد از پاسخگویان دارای همسر، ۲۵ درصد مجرد و ۵ درصد نیز بدون همسر بر اثر فوت یا طلاق می‌باشند. مقوله بدون همسر در بین زنان بیشتر از مردان بوده است. از نظر تحصیلات، حدود ۱۰ درصد نمونه بی‌سواد، ۳۲ درصد تحصیلات ابتدایی و راهنمایی، ۲۸ درصد متوسطه و دیپلم، و ۳۰ درصد دارای تحصیلات دانشگاهی بوده‌اند. همچنین، ۳۵ درصد از جمعیت نمونه شاغل می‌باشند که درصد آن برای مردان ۵۷ درصد و برای زنان ۱۳ درصد می‌باشد. ۱۴ درصد از پاسخگویان بیکار، ۳۳ درصد خانه‌دار، ۹ درصد دانشجو، ۸ درصد بازنشسته و از کار افتاده می‌باشند.

سرمایه اجتماعی و سطوح آن

نمودار ۱، ابعاد مختلف سرمایه اجتماعی مورد بررسی در این مطالعه را نشان می‌دهد. همان‌طور که مشاهده می‌شود، در میان ۱۱ بُعد بررسی شده، بیشترین نمره پاسخگویان مربوط به احساس تعلق اجتماعی (میانگین ۷۷) است و در مقابل، کمترین نمره مربوط به پنداشت از موفقیت عملکرد سیستم (میانگین ۳۴) می‌باشد.

نمودار ۱. میانگین نمره ابعاد مختلف سرمایه اجتماعی در میان پاسخگویان

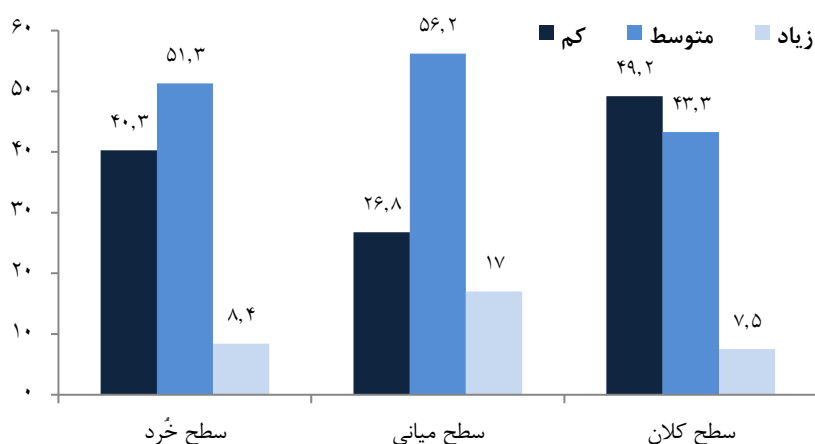


سطح خرد سرمایه اجتماعی بر اساس ۱۴ گویه در چهار بُعد اعتماد عمومی، احساس تعلق اجتماعی، احساس امنیت اجتماعی و احساس رضایت اجتماعی ساخته شده است. میانگین شاخص سطح خرد سرمایه اجتماعی ۴۳/۰۵ به دست آمد. بر اساس نمودار ۲، حدود نیمی از پاسخگویان (۵۱ درصد) سرمایه اجتماعی سطح خرد در حد متوسط داشته‌اند، ۴۰ درصد آنها در حد کم و تنها ۸ درصد پاسخگویان میزان سرمایه اجتماعی در سطح خردشان، زیاد بوده است. سطح میانی سرمایه اجتماعی بر اساس ۳۶ گویه در دو بُعد اعتماد سازمانی (نهادی) و اعتماد تعمیم یافته (گروه‌های حرفه‌ای خاص) ساخته شده است. بر اساس نتایج، میانگین شاخص سطح میانی سرمایه اجتماعی ۴۷/۵۷ به دست آمد. بیش از نیمی از پاسخگویان (۵۶ درصد) سرمایه اجتماعی سطح میانی در حد متوسط داشته‌اند، ۲۷ درصد آنها در حد کم و ۱۷ درصد پاسخگویان میزان سرمایه اجتماعی در سطح میانی‌شان، زیاد بوده است.

سطح کلان سرمایه اجتماعی بر اساس ۴۳ گویه در پنج بُعد پنداشت از موفقیت عملکرد سیستم، پنداشت از موفقیت نهادی، مطلوبیت جامعه، عدالت و برابری اجتماعی، و امید اجتماعی ساخته شده است. بر اساس نتایج، میانگین شاخص سطح کلان سرمایه اجتماعی ۴۰/۲۴ به دست

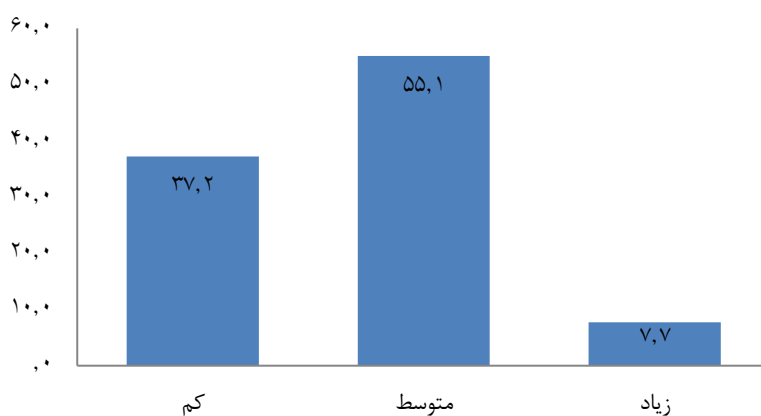
آمد. نمودار ۲ بیان می‌کند که، حدود نیمی از پاسخگویان (۴۹ درصد) سرمایه اجتماعی سطح کلان در حد کم داشته‌اند، ۴۳ درصد آنها در حد متوسط و تنها ۷/۵ درصد پاسخگویان میزان سرمایه اجتماعی در سطح کلان‌شان، زیاد بوده است.

نمودار ۲. توزیع درصدی سرمایه اجتماعی پاسخگویان در سطوح خرد، میانی و کلان



بر اساس نتایج، میانگین شاخص کلی سرمایه اجتماعی ۴۳/۵ بدست آمد. توزیع سطوح سرمایه اجتماعی در نمودار ۳ نشان می‌دهد بیش از نیمی از پاسخگویان (۵۵ درصد) سرمایه اجتماعی در حد متوسط داشته‌اند، ۳۷ درصد در حد کم و تنها حدود ۸ درصد پاسخگویان میزان سرمایه اجتماعی‌شان، زیاد بوده است.

نمودار ۳. توزیع درصدی میزان سرمایه اجتماعی پاسخگویان



تمایل به مهاجرت خارج از کشور

همان‌طور که در نمودار ۴ مشاهده می‌شود تمایل مهاجرت به خارج از کشور در ۳۵ درصد افراد خیلی کم، در ۲۲ درصد افراد کم، در ۲۰ درصد افراد تا حدودی، در ۱۳ درصد افراد زیاد، و در ۱۰ درصد افراد خیلی زیاد می‌باشد. بنابراین، حدود یک چهارم افراد مورد بررسی، تمایل زیادی به مهاجرت خارج از کشور دارند و به‌عنوان مهاجرین بالقوه قلمداد می‌شوند.

نمودار ۴. میزان تمایل به مهاجرت خارج از کشور پاسخگویان



نتایج تحلیل دو متغیره

رابطه سرمایه اجتماعی با میزان تمایل به مهاجرت خارج از کشور در جدول ۱ آمده است. همان‌طور که مشخص است، سرمایه اجتماعی و سطوح مختلف آن رابطه منفی و معنی‌داری با تمایل به مهاجرت خارج از کشور دارد. در واقع، افرادی که سرمایه اجتماعی کمتری دارند بیش از دو برابر افرادی که سرمایه اجتماعی بالایی دارند، تمایل زیادی به مهاجرت خارج از کشور دارند. بنابراین، با افزایش سرمایه اجتماعی، تمایل به مهاجرت خارج از کشور کاهش می‌یابد.

جدول ۱. رابطه سرمایه اجتماعی با میزان تمایل به مهاجرت خارج از کشور

| تعداد نمونه | میزان تمایل به مهاجرت (%) | | | سطوح سرمایه اجتماعی |
|-------------|---------------------------|---------|-------------|---------------------|
| | زیاد | تاحدودی | کم | |
| ۶۹۰۹ | ۲۹,۲ | ۱۸,۴ | ۵۲,۴ | کم |
| ۶۰۷۶ | ۱۷,۸ | ۲۲,۵ | ۵۹,۷ | متوسط |
| ۱۰۵۰ | ۱۵,۸ | ۱۶,۹ | ۶۷,۳ | زیاد |
| ۱۴۰۳۵ | <i>sig=0.001</i> | | $X^2=۲۹۳,۰$ | آزمون آماری |
| ۳۷۶۵ | ۳۲,۸ | ۱۹,۵ | ۴۷,۷ | کم |
| ۷۸۸۶ | ۲۰,۷ | ۲۱,۷ | ۵۷,۶ | متوسط |
| ۲۳۸۴ | ۱۶,۴ | ۱۵,۷ | ۶۷,۹ | زیاد |
| ۱۴۰۳۵ | <i>sig=0.001</i> | | $X^2=۳۵۹,۳$ | آزمون آماری |
| ۵۶۵۵ | ۳۱,۷ | ۱۹,۲ | ۴۹,۱ | کم |
| ۷۱۹۹ | ۱۷,۸ | ۲۲,۱ | ۶۰,۰ | متوسط |
| ۱۱۸۱ | ۱۵,۸ | ۱۱,۷ | ۷۲,۵ | زیاد |
| ۱۴۰۳۵ | <i>sig=0.001</i> | | $X^2=۴۷۴,۱$ | آزمون آماری |
| ۵۲۲۰ | ۳۲,۳ | ۱۸,۶ | ۴۹,۱ | کم |
| ۷۷۳۳ | ۱۸,۳ | ۲۱,۹ | ۵۹,۸ | متوسط |
| ۱۰۸۲ | ۱۵,۰ | ۱۴,۶ | ۷۰,۴ | زیاد |
| ۱۴۰۳۵ | <i>sig=0.001</i> | | $X^2=۴۳۳,۷$ | آزمون آماری |

نتایج جدول ۲ نیز بیانگر رابطه منفی تمام ابعاد سرمایه اجتماعی با نمره تمایل به مهاجرت خارج از کشور می‌باشد. بیشترین رابطه و همبستگی مربوط به بُعد احساس تعلق اجتماعی و در مقابل کمترین رابطه و همبستگی مربوط به پنداشت از عملکرد سیستم بوده است.

جدول ۲. رابطه ابعاد سرمایه اجتماعی با نمره تمایل به مهاجرت خارج از کشور

| Sig. | Pearson's r | ابعاد سرمایه اجتماعی |
|-------|-------------|---|
| ۰,۰۰۱ | -۰,۰۶۷ | نمره شاخص پنداشت از عملکرد سیستم |
| ۰,۰۰۱ | -۰,۱۳۱ | نمره شاخص موفقیت نهادی |
| ۰,۰۰۱ | -۰,۱۷۷ | نمره شاخص مطلوبیت جامعه |
| ۰,۰۰۱ | -۰,۱۱۴ | نمره شاخص عدالت و برابری اجتماعی |
| ۰,۰۰۱ | -۰,۱۶۶ | نمره شاخص امید اجتماعی |
| ۰,۰۰۱ | -۰,۱۵۵ | نمره شاخص اعتماد سازمانی (نهادی) |
| ۰,۰۰۱ | -۰,۱۸۷ | نمره شاخص اعتماد تعمیم‌یافته (گروه‌های خاص) |
| ۰,۰۰۱ | -۰,۱۴۳ | نمره شاخص اعتماد عمومی |
| ۰,۰۰۱ | -۰,۳۰۷ | نمره شاخص احساس تعلق اجتماعی |
| ۰,۰۰۱ | -۰,۱۴۵ | نمره شاخص احساس امنیت اجتماعی |
| ۰,۰۰۱ | -۰,۱۳۳ | نمره شاخص احساس رضایت اجتماعی |

نتایج تحلیل چندمتغیره

در تحلیل چندمتغیره، ابتدا به سنجش تأثیر هر کدام از سطوح مختلف سرمایه اجتماعی (خرد، میانی و کلان) و سپس تأثیر شاخص کلی سرمایه اجتماعی بر میزان تمایل به مهاجرت پرداخته‌ایم. جهت آزمون از رگرسیون لجستیک رتبه‌ای در سه مدل استفاده شده است. در مدل ۱، تنها سرمایه اجتماعی وارد مدل شده و تأثیر آن بر میزان تمایل به مهاجرت، بدون کنترل سایر متغیرها، سنجش شده است. در مدل ۲ تأثیر سرمایه اجتماعی بر میزان تمایل به مهاجرت با ورود (کنترل) متغیرهای جمعیتی سنجش شده است. در نهایت، در مدل ۳ تأثیر سرمایه اجتماعی بر میزان تمایل به مهاجرت با کنترل اثرگذاری متغیرهای جمعیتی و زمینه‌ای آزمون شده است.

نتایج آزمون رگرسیون رتبه‌ای در جدول ۳ نشان داد افرادی که از سرمایه اجتماعی سطح خرد پایینی برخوردار بوده‌اند، ۲/۳ برابر افرادی که سرمایه اجتماعی سطح خرد زیادی داشته‌اند، تمایل به مهاجرت خارج از کشور دارند. با کنترل تأثیر متغیرهای جمعیتی - زمینه‌ای میزان تأثیر سرمایه اجتماعی سطح خرد بر تمایل به مهاجرت خارج از کشور در حد بسیار اندکی کاهش یافته است و همچنان معنادار می‌باشد. از این رو، می‌توان نتیجه گرفت با کاهش سرمایه اجتماعی سطح خرد تمایل به مهاجرت خارج از کشور افزایش می‌یابد.

همچنین، بر اساس نتایج جدول ۳، افرادی که سرمایه اجتماعی سطح میانی کمی داشته‌اند ۱/۸ برابر افرادی که سرمایه اجتماعی سطح میانی زیادی داشته‌اند، تمایل به مهاجرت خارج از کشور دارند. پس از کنترل تأثیر متغیرهای جمعیتی - زمینه‌ای، میزان تأثیر سرمایه اجتماعی سطح میانی بر تمایل به مهاجرت خارج از کشور در حد اندکی کاهش یافته است و همچنان معنادار می‌باشد.

علاوه بر این، نتایج رگرسیون رتبه‌ای تأثیر سرمایه اجتماعی در سطح کلان بر میزان تمایل به مهاجرت خارج از کشور نشان داد افراد با سطح پایین سرمایه اجتماعی کلان، ۱/۷ برابر افراد با سطح بالای سرمایه اجتماعی کلان، تمایل به مهاجرت خارج از کشور دارند. پس از کنترل تأثیر متغیرهای جمعیتی - زمینه‌ای میزان تأثیر سرمایه اجتماعی سطح کلان بر تمایل به مهاجرت خارج از کشور بسیار اندک کاهش یافته و همچنان معنادار است.

جدول ۳. نتایج رگرسیون رتبه‌ای تأثیر سرمایه اجتماعی و سطوح مختلف آن بر میزان تمایل به مهاجرت خارج از کشور بدون/ با کنترل اثر متغیرهای جمعیتی - زمینه‌ای

| متغیرهای مستقل | مدل ۱ | | مدل ۲ | | مدل ۳ | | آزمون‌های برازش مدل ۳ |
|--------------------------|-------|-------|-------|-------|-------|-------|---|
| | Sig. | OR | Sig. | OR | Sig. | OR | |
| (زیاد ^R) | | | | | | | |
| سطح خرد سرمایه اجتماعی | ۱/۶۸ | ۰,۰۰۱ | ۱/۶۶ | ۰,۰۰۱ | ۱/۶۴ | ۰,۰۰۱ | Model fit (x ² =1335.9 Sig=0.001) Pearson (x ² =28656.4 Sig=0.065) Deviance (x ² =23786.4 Sig=1.000) Test of Parallel (x ² =626.3 Sig=0.001) Pseudo R ² (%)= 9.8 |
| متوسط | ۱/۶۸ | ۰,۰۰۱ | ۱/۶۶ | ۰,۰۰۱ | ۱/۶۴ | ۰,۰۰۱ | |
| کم | ۲/۲۹ | ۰,۰۰۱ | ۲/۲۴ | ۰,۰۰۱ | ۲/۲۴ | ۰,۰۰۱ | |
| (زیاد ^R) | | | | | | | |
| سطح میانی سرمایه اجتماعی | ۱/۴۳ | ۰,۰۰۱ | ۱/۳۸ | ۰,۰۰۱ | ۱/۳۸ | ۰,۰۰۱ | Model fit (x ² =1188.7 Sig=0.001) Pearson (x ² =29308.9 Sig=0.100) Deviance (x ² =24451.8 Sig=1.000) Test of Parallel (x ² =553.5 Sig=0.001) Pseudo R ² (%)= 8.8 |
| متوسط | ۱/۴۳ | ۰,۰۰۱ | ۱/۳۸ | ۰,۰۰۱ | ۱/۳۸ | ۰,۰۰۱ | |
| کم | ۱/۸۲ | ۰,۰۰۱ | ۱/۷۲ | ۰,۰۰۱ | ۱/۷۲ | ۰,۰۰۱ | |
| (زیاد ^R) | | | | | | | |
| سطح کلان سرمایه اجتماعی | ۱/۳۸ | ۰,۰۰۱ | ۱/۳۲ | ۰,۰۰۱ | ۱/۳۰ | ۰,۰۰۱ | Model fit (x ² =1049.2 Sig=0.001) Pearson (x ² =28341.7 Sig=0.222) Deviance (x ² =23800.7 Sig=1.000) Test of Parallel (x ² =625.8 Sig=0.001) Pseudo R ² (%)= 7.8 |
| متوسط | ۱/۳۸ | ۰,۰۰۱ | ۱/۳۲ | ۰,۰۰۱ | ۱/۳۰ | ۰,۰۰۱ | |
| کم | ۱/۶۶ | ۰,۰۰۱ | ۱/۵۵ | ۰,۰۰۱ | ۱/۵۱ | ۰,۰۰۱ | |
| (زیاد ^R) | | | | | | | |
| شاخص کلی سرمایه اجتماعی | ۱/۵۵ | ۰,۰۰۱ | ۱/۴۸ | ۰,۰۰۱ | ۱/۴۵ | ۰,۰۰۱ | Model fit (x ² =1167.3 Sig=0.001) Pearson (x ² =28443.3 Sig=0.079) Deviance (x ² =23777.7 Sig=1.000) Test of Parallel (x ² =636.2 Sig=0.001) Pseudo R ² (%)= 8.6 |
| متوسط | ۱/۵۵ | ۰,۰۰۱ | ۱/۴۸ | ۰,۰۰۱ | ۱/۴۵ | ۰,۰۰۱ | |
| کم | ۲/۰۴ | ۰,۰۰۱ | ۱/۸۹ | ۰,۰۰۱ | ۱/۸۵ | ۰,۰۰۱ | |

نکته: R گروه مرجع

مدل ۱، تأثیر سرمایه اجتماعی بر تمایل به مهاجرت بدون کنترل متغیرهای جمعیتی و زمینه‌ای
مدل ۲، تأثیر سرمایه اجتماعی بر تمایل به مهاجرت با کنترل متغیرهای جمعیتی (سن، جنسیت، وضعیت تأهل، وضعیت فعالیت و سطح تحصیلات)
مدل ۳، تأثیر سرمایه اجتماعی بر تمایل به مهاجرت با کنترل متغیرهای جمعیتی (سن، جنسیت، وضعیت تأهل، وضعیت فعالیت و سطح تحصیلات) و زمینه‌ای (درآمد سرپرست خانوار، طبقه اجتماعی، قومیت، مذهب، محل سکونت (روستا یا شهر))

در نهایت، نتایج رگرسیون رتبه‌ای تأثیر شاخص کلی سرمایه اجتماعی بر میزان تمایل به مهاجرت خارج از کشور نشان می‌دهد افرادی که میزان پایینی از سرمایه اجتماعی داشته‌اند، دو برابر افرادی که سرمایه اجتماعی زیادی داشته‌اند، تمایل به مهاجرت خارج از کشور دارند. پس از کنترل تأثیر متغیرهای جمعیتی - زمینه‌ای، میزان تأثیر سرمایه اجتماعی بر تمایل به مهاجرت خارج از کشور، بسیار اندک کاهش یافته است و همچنان معنادار می‌باشد. بدین ترتیب، می‌توان

نتیجه گرفت با کاهش سرمایه اجتماعی تمایل به مهاجرت خارج از کشور افزایش می‌یابد. نتایج آزمون نکویی برازش مدل با توجه به معنی‌داری مقدار کای اسکوئر نشان می‌دهد که مدل رگرسیونی برای تمام آزمون‌ها مدل مناسبی است و متغیرهای مستقل به خوبی قادرند متغیر وابسته را تبیین کنند. همچنین، نتیجه آزمون خطوط موازی با توجه به معناداری آن نشان می‌دهد که فرض صفر (مقادیر پارامترهای متغیرهای مستقل در میان تمام طبقات متغیر وابسته ثابت است) رد می‌شود. علاوه بر اینها، معنادار نشدن دو آماره کای اسکوئر پیرسون و انحراف (بزرگ‌تر از ۰/۰۵) بیانگر آن است که متغیر وابسته و متغیرهای مستقل رابطه خوبی با یکدیگر داشته و مدل رگرسیونی مناسبی برازش شده است.

بدین ترتیب، نتایج تحلیل‌های چندمتغیره نشان داد که سرمایه اجتماعی (در رویکرد مورد استفاده در این تحقیق، یعنی اعتماد اجتماعی) و سطوح مختلف آن علی‌رغم کنترل تأثیرات متغیرهای جمعیتی و زمینه‌ای، تأثیر منفی و معناداری بر میزان تمایل مهاجرت خارج از کشور دارد. بدین معنی، افرادی که سرمایه اجتماعی در سطح پایینی در سطوح مختلف خرد، میانی و کلان داشته‌اند، تمایل‌شان به مهاجرت خارج از کشور بیشتر بوده است. بنابراین، می‌توان در چارچوب نظریه جاذبه و دافعه به دافعه‌های اعتماد اجتماعی در مبدأ و جاذبه‌های اعتماد اجتماعی در مقصد در تبیین مهاجرت نیز پرداخت.

بحث و نتیجه‌گیری

همان‌طور که در مقاله اشاره شد تمرکز اصلی این مطالعه، بر تأثیر سرمایه اجتماعی بر تمایل به مهاجرت خارج از کشور می‌باشد. نتایج بررسی نشان داد که حدود یک چهارم افراد مورد بررسی تمایل زیادی برای مهاجرت از ایران دارند و می‌توان از آنها به‌عنوان مهاجران بالقوه نام برد. افزایش تمایل به مهاجرت خارج از کشور در سال‌های اخیر در مطالعات قبلی تأیید شده است (جواهری و سراج‌زاده ۱۳۸۴، صالحی‌عمران ۱۳۸۵، ارشاد و حمایت‌خواه‌جهرمی ۱۳۸۶، جانمردی ۱۳۸۶، محسنی‌تبریزی و عدل ۱۳۸۶، مقدس و شرفی ۱۳۸۸، حکیم‌زاده و همکاران ۱۳۹۲).

علاوه بر تمایل مهاجرتی به‌عنوان متغیر وابسته تحقیق، بررسی سرمایه اجتماعی به‌عنوان متغیر مستقل تحقیق نشان داد که حدود نیمی از پاسخگویان سرمایه اجتماعی سطح خرد و

میانی‌شان در حدّ متوسط و سرمایه اجتماعی سطح کلان‌شان در حدّ کم بوده است. از این‌رو، سرمایه اجتماعی افراد، به‌ویژه در سطح کلان پایین است. در این خصوص، نتایج این تحقیق با نتایج مطالعات رفیع‌پور (۱۳۷۸)، بشیریه (۱۳۸۴)، دینی‌ترکمانی (۱۳۸۵) سعادت (۱۳۸۷) و مجموعه مطالعات مؤسسه لگاتوم (۱۷-۲۰۰۷) نیز که نشان دادند سرمایه و اعتماد اجتماعی در ایران رو به کاهش است، همسو است.

همچنین سرمایه اجتماعی و تمایل به مهاجرت خارج از کشور، در هر سه سطح کلان، میانی و خرد و همین‌طور شاخص کلی سرمایه اجتماعی، رابطه منفی و معناداری با تمایل به مهاجرت خارج از کشور دارد. به‌طوری‌که، با کاهش سرمایه اجتماعی در تمامی سطوح و نیز شاخص کلی آن، تمایل به مهاجرت خارج از کشور افزایش یافته است. نتایج تحلیل‌های دو متغیره در خصوص تأثیر ابعاد و سطوح سرمایه اجتماعی بر تمایل مهاجرت به خارج از کشور این‌طور نشان داد که، تمامی سطوح و ابعاد سرمایه اجتماعی با تمایل به مهاجرت خارج از کشور رابطه منفی و معناداری دارند. این یافته با نتیجه مطالعه صدرا (۱۳۹۰) همخوانی دارد که به بررسی تأثیر سرمایه اجتماعی بر گرایش به مهاجرت خارج از کشور پرداخته بود و به این نتیجه رسید که بین سرمایه اجتماعی با تمایل به مهاجرت خارج از کشور یک رابطه منفی و معنادار برقرار است.

علاوه بر اینها، براساس نتایج رگرسیون رتبه‌ای تأثیر شاخص کلی سرمایه اجتماعی بر میزان تمایل به مهاجرت نشان داد، افراد دارای سرمایه اجتماعی کم، دو برابر افرادی که سرمایه اجتماعی زیادی داشته‌اند، تمایل به مهاجرت خارج از کشور دارند. حتی پس از کنترل تأثیر متغیرهای جمعیتی - زمینه‌ای، میزان تأثیر سرمایه اجتماعی بر تمایل به مهاجرت خارج از کشور اندکی کاهش اما همچنان معنادار است.

نکته‌ای که باید مطرح کرد این است که در بررسی تأثیر سرمایه اجتماعی بر تمایل به مهاجرت خارج از کشور باید به معنا و بُعد مورد نظر از سرمایه اجتماعی بسیار توجه گردد. زیرا، بوردیو (۱۹۸۶) و کلمن (۱۹۸۸) سرمایه اجتماعی را معادل شبکه‌های اجتماعی دانسته که رابطه مثبت با مهاجرت بین‌المللی دارد. اما معنا و بُعد دیگر سرمایه اجتماعی، که در این تحقیق مورد توجه بوده است، رویکرد پاتنام (۱۹۹۳) و فوکویاما (۱۹۹۵) به سرمایه اجتماعی است که بُعد اعتماد اجتماعی مدنظرشان بوده است. سرمایه اجتماعی به این معنا دارای رابطه منفی با تمایل به مهاجرت خارج از کشور است. بدین صورت که، برعکس اثر شبکه‌ای سرمایه اجتماعی، با

افزایش سرمایه اجتماعی (اعتماد اجتماعی) تمایل به مهاجرت خارج از کشور کاهش می‌یابد. به‌طور کلی، یافته‌های این پژوهش در تأیید مطالعات راتشتین و یوسلینر (۲۰۰۵) و بک و کریستنسن^۱ (۲۰۱۶) می‌باشند. بر اساس این مطالعات، سرمایه و اعتماد اجتماعی گرایش به مهاجرت را در سطح فردی تحت تأثیر قرار دهد. افرادی که در جوامعی با سطح بالایی از سرمایه اجتماعی زندگی می‌کنند، همبستگی و انسجام بیشتری با یکدیگر دارند، آمادگی بالاتری برای همکاری با یکدیگر دارند، از احساس امنیت و حمایت نهادهای دولتی برخوردارند و نسبت به گروه‌های مختلف شغلی اعتماد بیشتری دارند. همچنین، در کشورهای دارای اعتماد در سطوح بالا، افراد مشکلات اقتصادی و رفاهی کمتری دارند و در شرایط بهتری زیست می‌کنند. در نتیجه، در چنین جوامعی، شهروندان تمایل کمتری برای مهاجرت به کشورهای دیگر خواهند داشت. عکس این قضیه نیز صادق است که در کشورهای با سطح پایین سرمایه و اعتماد اجتماعی، تمایل مهاجرتی به خارج از کشور افزایش می‌یابد.

بدین ترتیب، می‌توان با افزایش اعتماد اجتماعی نهادی از طریق عملکرد مناسب و برطرف کردن مسایل ساختاری (نظیر بیکاری، مفاسد مالی و اقتصادی و غیره)، تمایل به مهاجرت خارج از کشور را کاهش داد. علاوه بر این، تقویت حس مشارکت، احترام و اعتماد دولت به شهروندان نیز می‌تواند باعث افزایش اعتماد اجتماعی شود.

منابع

- ارشاد، فرهنگ و مجتبی حمایت‌خواه جهرمی (۱۳۸۶). بررسی عوامل مؤثر بر تمایل به برون‌کوچی نخبگان علمی ایران: نظرسنجی از دانشجویان دوره تحصیلات تکمیلی دانشگاه تهران، فصلنامه توسعه اجتماعی، دوره اول، شماره ۳، صص ۳۰-۷.
- باستانی، سوسن و منیره ساعی مهر (۱۳۸۶). سرمایه اجتماعی و مهاجرت و استقرار در شهرهای بزرگ: مورد شهر تبریز، مجله جامعه‌شناسی ایران، دوره هشتم، شماره ۱، صص ۱۶۷-۱۳۶.
- بشیری، حسین (۱۳۸۴). گذار به دموکراسی (مباحث نظری)، تهران: نشر نگاه.
- توکل، محمد و ایمان عرفان‌منش (۱۳۹۳). فراتحلیل کیفی مقالات علمی ناظر بر مسئله فرار مغزها در ایران، بررسی مسائل اجتماعی ایران، دوره ۵، شماره ۱، صص ۷۵-۴۵.
- جانمردی، مهوش (۱۳۸۶). مطالعه جامعه‌شناختی پدیده مهاجرت نخبگان در ایران از سال ۱۳۳۲ تا ۱۳۸۵

۱۰۶ دوفصلنامه مطالعات جمعیتی، دوره ۴، شماره ۲، پاییز و زمستان ۱۳۹۷

- (مورد مطالعه: سقز در استان کردستان)، پیک نور، شماره ۳، صص ۱۴۱-۱۲۷.
- جوادزاده، پدram (۱۳۹۴). علل مهاجرت نخبگان ایرانی به دانشگاه‌های آمریکا، مجله مدیریت فرهنگی، شماره ۲۸، صص ۹۵-۱۱۲.
- جوهری، فاطمه و سیدحسین سراجزاده (۱۳۸۴). جلای وطن: بررسی عوامل مؤثر بر گرایش دانشجویان به مهاجرت به خارج از کشور، مجله مسائل اجتماعی ایران، شماره ۵۰ و ۵۱، صص ۵۳-۸۸.
- حاتمی، علی، جهانگیر جهانگیری و سجاد فتاحی (۱۳۹۱). بررسی عوامل مرتبط با گرایش دختران تحصیل کرده به مهاجرت به خارج از کشور: مطالعه موردی دانشجویان دختر مراجعه کننده به مراکز اعزام به خارج دانشجو شهر شیراز، فصلنامه زن و جامعه، شماره ۲، صص ۸۰-۵۵.
- حکیمزاده، رضوان، ابراهیم طلائی و ماندانا جوانک (۱۳۹۲). تأثیر عوامل آموزشی، اجتماعی و فرهنگی بر تمایل به مهاجرت از کشور در دانشجویان دانشگاه تهران، فصلنامه پژوهش و برنامه‌ریزی در آموزش عالی، شماره ۶۹، صص ۱۰۲-۸۱.
- دینی ترکمانی، علی (۱۳۸۵). تبیین افول سرمایه اجتماعی، فصلنامه رفاه اجتماعی، شماره ۲۳، صص ۱۷۲-۱۴۷.
- ذکایی، محمدسعید (۱۳۸۵). جوانان، جهانی شدن و مهاجرت‌های بین‌المللی: پژوهشی در میان نخبگان جوان، مجله جامعه‌شناسی ایران، دوره ۷، شماره ۲، صص ۷۵-۴۱.
- رضوی‌الهاشم، بهراد (۱۳۹۵). طراحی الگوی دوسویه مهاجرت نخبگان علمی (ضرورت پیشرفت در جاده‌ای دوطرفه)، مجله مدیریت فرهنگی، شماره ۳۰، صص ۴۴-۳۳.
- رفیع‌پور، فرامرز (۱۳۷۸). آنومی یا آشفتگی اجتماعی، نشر سروش، تهران.
- زارعی‌متین، حسن، علی‌اکبر قنبری، مرضیه قانع (۱۳۹۴). بررسی رابطه هوش عاطفی و سرمایه اجتماعی در تشکلهای مردم‌نهاد، مدیریت سرمایه اجتماعی، دوره ۲، شماره ۱، صص ۷۴-۶۱.
- سازمان امور اجتماعی وزارت کشور (۱۳۹۷). گزارش کشوری سنجش سرمایه اجتماعی در کشور، سازمان امور اجتماعی وزارت کشور.
- سعادت، رحمان (۱۳۸۷). برآورد روند سرمایه اجتماعی در ایران با استفاده از روش فازی، فصلنامه تحقیقات اقتصادی، دوره ۳، شماره ۴۳، صص ۵۶-۴۱.
- شارع‌پور، محمود (۱۳۸۰). فرسایش سرمایه اجتماعی و پیامدهای آن، نامه انجمن جامعه‌شناسی ایران، شماره ۳، صص ۱۱۲-۱۰۱.
- شیانی، ملیحه و محمدعلی محمدی (۱۳۸۶). مسائل و مشکلات جوانان در ایران: تحلیل جامعه‌شناختی احساس آنومی اقتصادی در میان جوانان، فصلنامه رفاه اجتماعی، شماره ۲۵، صص ۳۸-۹.

۱۰۷ بررسی تأثیر سرمایه اجتماعی بر تمایل به مهاجرت از ایران

صادقی، رسول (۱۳۹۱). تغییرات ساختار سنی و ظهور پنجره جمعیتی در ایران: پیامدهای اقتصادی و الزامات سیاستی، فصلنامه مطالعات راهبردی زنان، شماره ۵۵، صص ۹۵-۱۵۰.

صادقی، رسول، محمدجلال عباسی شوازی و بهرام صلواتی (۱۳۹۶). ایران در بستر مهاجرت‌های بین‌المللی، فصل ششم گزارش تحولات جمعیت در جمهوری اسلامی ایران، صص ۱۱۵-۱۳۸.

صالحی‌عمران، ابراهیم (۱۳۸۵). بررسی نگرش اعضای هیئت علمی نسبت به علل مهاجرت نخبگان به خارج از کشور (مورد مطالعه: دانشگاه مازندران)، نامه علوم اجتماعی، شماره ۲۸، صص ۵۶-۸۰.

صدرا، علی (۱۳۹۰). بررسی نقش سرمایه اجتماعی و تأثیر آن در گرایش به مهاجرت خارج از کشور، پایان‌نامه دوره کارشناسی ارشد جامعه‌شناسی، دانشگاه گیلان.

قاضی‌نژاد، مریم و نسرين خانی‌اوشانی (۱۳۹۶). رابطه‌ی بین بازانديشي در هويت و گرايش به مهاجرت از کشور: پژوهشی در میان دانشجویان تحصیلات تکمیلی دانشگاه‌های دولتی تهران، دوفصلنامه مسائل اجتماعی ایران، دوره هشتم، شماره ۲، صص ۱۷۴-۱۵۱.

کستلز، استفن، و مارک جی میلر (۱۳۹۶). عصر مهاجرت جابجایی بین‌المللی جمعیت در دنیای مدرن، علی طایفی (مترجم)، انتشارات جامعه‌شناسان، تهران.

محسنی‌تبریزی، علی‌رضا و ماندانا عدل (۱۳۸۶). بررسی عوامل روان‌شناختی اجتماعی مؤثر بر تمایل اعضای هیئت علمی دانشگاه‌های شهر تهران به مهاجرت به خارج، نامه انجمن جمعیت‌شناسی ایران، شماره ۴، صص ۷۰-۹۸.

مقدس، علی‌اصغر و زکیه شرفی (۱۳۸۸). بررسی عوامل برانگیزنده گرایش به مهاجرت‌های بین‌المللی جوانان ۱۸ تا ۳۰ ساله شهرهای شیراز و ارسنجان، مجله جامعه‌شناسی ایران، دوره ۱۰، شماره ۱، صص ۱۹۰-۱۶۲.

Bäck, M. and H. S. Christensen (2016). When Trust Matters – A Multilevel Analysis of the Effect of Generalized Trust on Political Participation in 25 European Democracies, *Journal of Civil Society*, Vol. 12., Pp.178-197.

Bönisch P., L. Schneider and W. Hyll (2013). Social Capital and Migration Preferences: An Empirical Analysis for the Case of the Reunified Germany, *GRINCOH Working Paper Series*, No.4.03.2.

Chávez, M., B. Wampler and R. Burkhart (2006). Left Out: Trust and Social Capital among Migrant Seasonal Farmworkers, *Social Science Quarterly*, 87(5): 1012-29.

Coleman, J. (1988). 'Social capital and the creation of human capital', *American Journal of Sociology*, Vol. 94, Pp. 95–121.

Massey, D., J. Arango, G. Hugo, A. Kouaouci, A. Pellegrino and J. Edward Taylor (1993). Theories of International Migration: A Review and Appraisal, *Population and Development Review*, 19(3): 431-466.

Massey, D. (1990). Social structure, household strategies, and the cumulative

- causation of migration, *Population Index* 56(1): 3–26.
- Massey, D. and M. Aysa (2005). *Social Capital and International Migration from Latin America*, Department of Economic and Social Affairs, United Nations.
- Fukuyama, F. (1995). Social Capital and the Global Economy, *Foreign Affairs* 74 (5): 89–103.
- Garip, F. (2008). Social Capital and Migration: How Do Similar Resources Lead to Divergent Outcomes?, *Demography*, 45(3): 591–617.
- Hayoz, N. and V. Sergejev (2003). Social Networks in Russian Politics, Chapter 4. In Badescu, G. and E. Uslaner (eds), *Social Capital and the Transition to Democracy*, Routledge Press.
- Herreros, F. and H. Criado (2009). 'Social Trust, Social Capital and Perceptions of Immigration, *Political Studies* 57(2): 337-355.
- International Organization for Migration (2019). *World Migration Report 2020*, International Organization for Migration (IOM).
- Ketabi, M., V. Ghasemi and M. Mahdavi (2012). Manifestation of Social Trust among Migrants: The Case of Iranian Residents in Toronto, Canada, *International Journal of Criminology and Sociological Theory*, 5(1): 783-795.
- Legatum, I. (2017). *The Legatum prosperity index*. Available at <http://www.prosperity.com/rankings>.
- Luhmann, N. (1988). Familiarity, Confidence, Trust: Problems and Alternatives, Pp. 94–107, In Gambetta', D., Luhmann, N. (eds), *Trust: Making and Breaking Cooperative Relations*. Basil Blackwell, Oxford.
- Mutsindikwa, C. (2012). The Role of Social Capital in Undocumented Migration: The Case of Undocumented Zimbabwean Migration in Botswana, *Unpublished MA Thesis in Sociology*, University of South Africa.
- Palloni, A., D. Massey, M. Ceballos, K. Espinosa and M. Spittel (2001). Social Capital and International Migration: A Test Using Information on Family Networks, *American Journal of Sociology*, 106(5): 1262-98.
- Parts, E. (2013). Social Capital, National Values and Attitudes towards Immigrants: Empirical Evidence from the European Union and Neighbouring Countries, *WP 3/19 Search Working Paper*. Prayitnoa, G., K. Matsushimaa, H. Jeonga and K. Kobayashia (2014). Social Capital and Migration in Rural Area Development, *Procedia Environmental Sciences*, Vol. 20, Pp. 543-52.
- Rothstein, B. and E. Uslaner (2005). All for One: Equality, Corruption, and Social Trust, *World Politics*, 58 (1): 41–72.
- Rothstein, B., and D. Stolle (2008). The State and Social Capital: an Institutional Theory of Generalized Trust, *Comparative Politics* 40(4): 441-459.
- Sipinen, J. and M. Back (2016). Generalised Trust and Perceptions of Immigration in Europe, European Consortium for Political Research Conference, 10 September, Pargue.
- Spina, N. (2017). Out-migration, Social Capital and the Cooperative Dilemma: Evidence from Bulgaria's Population Crisis, *Ethnic and Migration Studies* 43(15): 2652-68.
- Uslaner, E. (2002). *The Moral Foundations of Trust*, Cambridge University Press.
- World Bank (2019). Net migration for the Islamic Republic of Iran, <https://fred.stlouisfed.org/series/SMPOPNETMIRN>.